



Autor: Alma Elisa Delgado Coellar

Análisis de adaptabilidad en el espacio público en la pandemia covid-19

Jocelyn Elizabeth Liévanos Díaz*

Jesús Alfredo Liévanos Díaz**

Resumen

La presente investigación tiene como objetivo analizar el proceso de adaptación y transformación del espacio público en parques y plazas públicas, por el arribo de la pandemia COVID-19. En el momento en el que la Organización Mundial de la Salud (OMS) declaró que el coronavirus COVID-19 era una pandemia, las ciudades se paralizaron y se incorporaron diversas medidas de prevención entre ellas el cierre de los espacios públicos para evitar la concentración de población y así elevar el índice de contagios. Ante la nueva normalidad estos espacios se han tenido que readaptar a las nuevas condiciones sanitarias, factor por el que se analizarán diversas herramientas, manuales y casos de aplicación que promueven el diálogo recomendado en el espacio público con ciertos lineamientos que eviten la propagación del virus.

La hipótesis de la investigación es que si se realiza un análisis de los espacios públicos a nivel teórico de propuestas metodológicas (con herramientas y manuales) y casos exitosos, por consiguiente será posible realizar una aproximación teórica y metodológica que brinde una reflexión sobre la readaptación de los espacios públicos con la pandemia COVID-19.

El estudio se integra de un análisis teórico conceptual sobre el espacio público urbano, también se analizan casos exitosos de readaptación de

Fecha de recepción: febrero 2022

Fecha de aceptación: mayo 2022

Versión final: agosto 2022

Fecha de publicación: abril 2023

espacios públicos en la pandemia, herramientas y manuales en el espacio público, para así considerar aportaciones positivas y de retroalimentación ante el COVID-19.

Los resultados preliminares de la investigación arrojan que la población percibe una sensación de seguridad en el espacio público a causa de la nueva normalidad, ya que evitan la concentración de personas en espacios cerrados. El principal hallazgo es el análisis diacrónico (teórico y metodológico), en el que se identifican los cambios existentes y la readaptación del espacio público ante este periodo de incertidumbre histórica que generó la pandemia COVID-19.

Palabras clave: Espacio público, cohesión social y pandemia COVID-19.

Abstract

The objective of this research is to analyze the process of adaptation and transformation of public space in parks and public squares, due to the arrival of the COVID-19 pandemic. At the time when the World Health Organization (WHO) declared the coronavirus COVID-19 a pandemic, cities came to a standstill and various prevention measures were incorporated, including the closure of public spaces to avoid the concentration of population and thus increase the rate of infections. Given the new normality, these spaces have had to be readapted to the new sanitary conditions, a factor for which various tools, manuals and application cases will be analyzed that promote the recommended dialogue in public spaces with certain guidelines that prevent the spread of the virus.

The research hypothesis is that if an analysis of public spaces is carried out at a theoretical level of methodological proposals (with tools and manuals) and successful cases, it will therefore be possible to carry out a theoretical and methodological approach that provides a reflection on the readaptation of public spaces with the COVID-19 pandemic.

The study is integrated from a conceptual theoretical analysis on urban public space, successful cases of readaptation of public spaces in the pandemic, tools and manuals in public space are also analyzed, in order to consider positive contributions and feedback to COVID-19. .

The preliminary results of the investigation show that the population perceives a sense of security in the public space due to the new norma-

lity, since they avoid the concentration of people in closed spaces. The main finding is the diachronic analysis (theoretical and methodological), in which the existing changes and the readaptation of the public space are identified in the face of this period of historical uncertainty generated by the COVID-19 pandemic.

Keywords: *Public space, social cohesion and COVID-19 pandemic.*

Introducción

De acuerdo con las Naciones Unidas más de la mitad de la población del mundo vive en ciudades (cerca de 3,500 millones de personas), y para el año 2050 este porcentaje oscilará en un 70% de la población mundial. La concentración de población en las ciudades ha demostrado ser un importante factor de vulnerabilidad ante los desafíos que experimenta la humanidad tal como la pandemia COVID-19, cambio climático, pobreza, acceso a la salud, desigualdad, entre otros. Factor por el que es indispensable fortalecer la resiliencia urbana a través de marcos multilaterales entre los que sobresale el Marco de Sendai sobre Reducción de Riesgo de Desastres (2015-2030) por la ONU, el Acuerdo de París de la Convención Marco de Naciones Unidas sobre Cambio Climático que establece medidas para la reducción de las emisiones de gases de efecto invernadero (2016) y la Agenda 2030 para el Desarrollo Sostenible.

Transformar nuestro mundo: la Agenda 2030 para el Desarrollo Sostenible entró en vigor a principios del año 2016, se integra de 17 Objetivos de Desarrollo Sostenible (ODS) impulsado por las Naciones Unidas y también como continuidad de los Objetivos de Desarrollo del Milenio. El objetivo 11 abarca, ciudades y comunidades sostenibles donde se establece que es necesario “lograr que las ciudades y los asentamientos humanos sean inclusivos, seguros, resilientes y sostenibles”. Específicamente en el apartado 11.7 cita que es necesario proporcionar acceso universal a zonas verdes y espacios públicos seguros, inclusivos y accesibles, en particular para las mujeres y los niños, las personas de edad avanzada y las personas con discapacidad. La Agenda se reafirmó y profundizó en la Nueva Agenda Urbana (2016) de ONU HABITAT III, mencionando de forma concluyente lo siguiente en el punto 53:

Nos comprometemos a promover la creación de espacios públicos seguros, integradores, accesibles, verdes y de calidad que fomenten el desarrollo social y económico, con el fin de aprovechar de manera sostenible su potencial para generar mayores valores sociales y económicos, entre otros, el valor de la propiedad, y facilitar la actividad empresarial y las inversiones públicas y privadas, así como las oportunidades de generar medios de subsistencia para todos (p.19).

La relevancia de este objetivo desde una mirada ambiental, radica en que los espacios públicos y verdes accesibles deben contribuir a los recursos colectivos que mejoren la cohesión social, para así tener beneficios directos en la salud, bienestar y sistemas ecológicos. ONU-Hábitat implementa el Programa de Espacios Públicos Globales, que ayuda a las ciudades a mejorar la calidad de sus espacios públicos. El programa cuenta con diversas áreas que incluyen la evaluación del espacio público, el desarrollo de capacidades, el mejoramiento del espacio público, el uso de las tecnologías y la aplicación de políticas nacionales o locales (ONU HABITAT, 2020b). El compromiso se reafirma con una visión integral hacia un desarrollo urbano sostenible de manera integrada y coordinada en sus diversos niveles (internacional, nacional, estatal, municipal y barrial).

Discurso teórico en relación a la calidad de vida, habitabilidad y adaptabilidad del espacio público

La calidad de vida urbana está en constante relación con la calidad de los espacios públicos, la cual se considera como un constructo social, menciona Hernández-Aja (2009) a través de tres dimensiones básicas: la calidad ambiental, el bienestar y la identidad; en donde la calidad de vida no depende de la satisfacción de cada uno de los aspectos, sino de la satisfacción articulada y equilibrada de las tres dimensiones. Asimismo, los espacios públicos con accesibilidad actúan como un equipamiento emergente que mejora la calidad de vida (Hernández-Aja, 1997).

La habitabilidad urbana se relaciona con la optimización y desarrollo de las condiciones de la vida urbana de la población, acorde a las características del lugar (y del espacio público), condiciones sociales, y la cohesión social. El espacio público y habitabilidad son dos elementos esenciales que

forman la ciudad, ya que actúan como el principal lugar de encuentro y reunión en el espacio público (en especial en la ciudad mediterránea). La habitabilidad máxima en el espacio público está en relación con el mayor número de usos y funciones, también se consideran las condiciones de confort, accesibilidad, seguridad, entre otras. El modelo de ciudad sostenible de Salvador Rueda (2013) ubica al espacio público como el principal elemento estructural, por medio de una red de espacios verdes y de estancia, que son los principales ejes de la vida social.

Habitar desde otra mirada, también es la forma en que recorreremos las calles, las rutas que tomamos, los sitios en donde nos detenemos, son los momentos en donde estamos conscientes del espacio que ocupamos, ya que “habitar es nombrar los espacios y las calles, es la forma en que nos hacemos presentes en el mundo, ordenándolo y dando sentido con nuestra presencia” (Delgadillo, 2020); habitar desde una mirada más operativa en donde se estudia a la gente. También “habitar es la relación que construimos con el espacio que nos rodea, ese espacio que domesticamos, humanizamos y llenamos de significados con nuestras prácticas, que a su vez reproduce usos y costumbres socialmente heredados” (Delgadillo, 2020). El habitar desde la antropología muestra a la ciudad como un modo de habitar con memorias urbanas y colectivas con un sentido de pertenencia, y de aprobación con el entorno.

La discusión de la ciudad a escala humana ha tomado mayor relevancia en los últimos tiempos, a partir de un análisis de la dimensión humana en donde se considera la complejidad del habitar humano en un contexto histórico para así crear un sentido de comunidad, diversidad y equidad en las ciudades; de esta manera se restaurará el sentido del buen vivir para todos, con nuevos espacios de encuentro desde un constructo de vida colectiva (Silva-Roquefort & Muñoz, 2019).

La anterior postura surge con Jan Gehl (2014) en la publicación *Ciudades para la gente*, en donde enfatiza que es necesario incorporar la dimensión humana en el espacio público, con una estrategia de planificación de “abajo hacia arriba”, en la cual los habitantes experimentan a la altura de sus ojos con la ciudad, con un proyecto de regeneración basado en la necesidad de las personas, que sea flexible, a escala humana (ya que es un factor descuidado en los procesos de planificación urbana), multifuncional, que puedan percibir las personas que se desplazan y las que permanecen en la ciudad. Asimismo, menciona que “un lógico punto de partida sería es-

tudiar la vida urbana como actualmente existe y luego usar la información recogida para determinar dónde y cómo hace falta reforzar” (Gehl, 2014, p.209). Esta propuesta nos invita a cambiar de paradigma basándonos en las personas y en sus necesidades.

Por otra parte, el 11 de marzo de 2020, la Organización Mundial de la Salud (OMS) declaró al virus SARS-CoV-2 (COVID-19) como pandemia. El COVID-19 ha encaminado a la generación de ciertas restricciones de movimiento como el distanciamiento físico, esto ha ocasionado un cambio en la relación entre los ciudadanos en los espacios públicos ya sea en la calle, parques e instalaciones públicas, ya que claramente éstos son la respuesta ante el virus, para frenar la propagación y proporcionar nuevas formas de interacción en el espacio, ya que el espacio público debe ser multifuncional y adaptable con áreas emergentes. “La pandemia ha demostrado cuán desigualmente se distribuye el espacio público en muchas ciudades, especialmente en barrios pobres, donde hay pocos espacios compartidos, como espacios verdes, parques o parques infantiles” (ONU-HABITAT, 2020a), la propuesta de la organización es dotar de servicios esenciales de limpieza en las zonas más vulnerables.

Dentro de la planeación urbana, es necesario reasignar espacios públicos que prioricen la movilidad activa, ya que las ciudades están pensadas y diseñadas para el automóvil, pero bajo esta nueva dinámica generada por la pandemia es necesario utilizar estos espacios para otro uso, ampliando las zonas de tránsito peatonal y de bicicletas (o movilidad activa); tanto en el centro de las ciudades como en las periferias y subcentros metropolitanos (Méndez, 2021).

La apropiación del espacio público se vuelve una utopía, en donde se generan debates sobre la renovación y distribución del espacio público durante el COVID-19. La pandemia ha fomentado una nueva dimensión colectiva e inclusiva de las ciudades, en donde es necesario adoptar nuevas herramientas con infraestructura social a escala hiperlocal con actividades necesarias (con zonas de ejercicios y juegos). Fabrizio Prati menciona que:

Fueron las calles las que ofrecieron mayores oportunidades para multiplicar la vida pública. En la primera fase de la pandemia, hubo una urgencia real de adaptar las calles para garantizar la movilidad de los trabajadores esenciales. Luego, cuando poco a poco se hizo evidente

que tendríamos que vivir con el virus durante mucho más tiempo, se hizo esencial recuperar espacios al aire libre, a menudo con proyectos de urbanismo táctico provisional (Fabrizio Prati citado en Ricci, 2021).

Antes de la pandemia COVID-19 los espacios públicos estaban en una escena urbana descuidada y en la actualidad están tomando un nuevo sentido dentro de la escena postpandemia, ya que el espacio público comienza justo afuera de nuestra casa. La “discusión sobre la renegociación y redistribución del espacio público fue un gran recurso en medio del drama de la pandemia” (Ricci, 2021). Es posible utilizar los espacios urbanos de una manera temporal, realizar eventos públicos e inclusivos, en donde la calle se ha transformado en escenario de nuevas funciones con usuarios activos, por ejemplo: caminar y andar en bicicleta después de la pandemia se ha convertido en un equiparable de ejercicio físico, explorar la ciudad o socializar.

A partir de este momento histórico, las ciudades se han tenido que adaptar y reestructurar bajo una dinámica de emergencia. La palabra *adaptabilidad* según la Real Academia Española (2021) es la cualidad de adaptarse a diversas circunstancias y condiciones, acorde a los tiempos y personas; es la capacidad de adaptación (la palabra adaptación es la acción de adaptarse o adecuarse a algo). Asimismo, la adaptabilidad es la base del espacio público incluyente, ya que genera desarrollo urbano, social e integral; factores que inducen a la inclusión, equidad y mejor calidad de vida donde la inclusión social y el respeto se ven reflejados en la accesibilidad de los espacios y en la constante participación social. La adaptabilidad tiene un papel fundamental en la inclusión con una visión integral e intersectorial de la población, para desarrollar una intersectorialidad es necesario que las acciones se relacionen con la adaptabilidad del espacio público, con una labor responsable de la planificación, producto de una visión hacia el desarrollo urbano, social e integral en el espacio público, en donde se cuente con la cooperación del sector público, privado y de la población con una mirada sostenible (Carbajal *et al.*, 2021).

Herramientas y manuales para el espacio público en la pandemia COVID-19

La crisis que generó la pandemia COVID-19 dejó expuestas diversas deficiencias en el espacio público como la accesibilidad, flexibilidad, diseño, los materiales utilizados, gestión y mantenimiento del espacio, la conectividad y la distribución equitativa en la ciudad. Por lo que es necesario diseñar y crear agendas políticas e instrumentos que permitan desarrollar una planeación urbana estratégica que involucre a la comunidad, salud pública, construcciones amigables con el ambiente, entre otros factores (ONU-HABITAT, 2020). En relación con esta dinámica es necesario generar instrumentos de acceso equitativo para todos en el espacio público, considerando que existe una gran diversidad de personas y que algunas poseen una movilidad reducida o tienen alguna discapacidad (Silva-Roquefort & Muñoz, 2019).

A continuación, se describen los diferentes manuales y herramientas que se han desarrollado a partir de la pandemia COVID-19 en los países de Bélgica, Argentina, Chile, Guatemala y México. En Bélgica, las intervenciones en el espacio público se han convertido en política, en donde se cambian las calles e incluso realizan proyectos temporales (de menor escala), pero para algunos estos proyectos interfieren en la fluidez del tráfico o en el número de espacios para estacionarse (Ricci, 2021).

La dimensión humana en el espacio público. Recomendaciones para el análisis y el diseño, es un documento desarrollado en Santiago de Chile donde se considera que se tiene que cambiar el paradigma con un diseño basado en la gente, para ello es fundamental integrar diversos atributos para lograr una ciudad segura, sana, vital, solidaria y sustentable con una interacción equilibrada entre los elementos; junto con la intervención simultánea de cinco ámbitos de actuación en la ciudad: (1) preservación del patrimonio, (2) movilidad sustentable, (3) equidad y diversidad, (4) diseño urbano a la escala humana y (5) el fomento económico y cultural, en donde se tiene que considerar la accesibilidad, circulación, seguridad, inclusión y confort en los espacios públicos (MINVU, 2017). Cabe mencionar que este documento fue publicado antes de la pandemia, pero cuenta con un contenido semejante a las propuestas que se describen en esta sección.

A finales del año 2021, el Ministerio de Ambiente y Desarrollo Sostenible en Argentina elaboró la “Guía Ciudades Sostenibles”, la cual es una

herramienta práctica de gestión para los gobiernos locales en donde es posible realizar un diagnóstico integral de la ciudad, se identifican prioridades y se traza una línea de acción para la construcción de una ciudad resiliente, inclusiva y sostenible. La guía se integra de 14 puntos, de los cuales se abordará en específico el tema 12 referente al “Espacio público” dicho apartado se clasifica en diseño inclusivo del espacio y equipamiento público, con el indicador experiencias de diseño de equipamiento y del espacio público con perspectiva de género, accesible e integrador a situaciones de discapacidad, por medio de una matriz (o tabla), es posible establecer una clasificación en tres valores (1, 2 y 3) en donde se describen las experiencias de diseño en el espacio público, con una unidad de medida existencial (en algunos de los temas se mide con porcentajes).

En Guatemala, en el año 2020, la municipalidad en colaboración con el Programa de las Naciones Unidas para el Desarrollo (PNUD), realizó el *Manual de uso del espacio público COVID-19 ciudad de Guatemala*. Este documento pretende formular estrategias integrales y herramientas de urbanismo táctico en el espacio público para evitar la propagación de la pandemia (con una adaptación paulatina, resiliente y versátil a las nuevas condiciones de salud pública), para fomentar la recuperación económica y el desarrollo urbano sostenible de la ciudad. El manual se estructura en cinco puntos el (1) Distanciamiento social, (2) Señalización y acondicionamiento de mobiliario urbano, (3) Intervenciones provisionales en calles, (4) Intervenciones provisionales en espacios abiertos y por último, (5) Recomendaciones de implantación.

En el caso mexicano, se han desarrollado diversos manuales y programas para el espacio público, como el *Manual de calles, diseño vial para ciudades mexicanas* (2019), realizado por la Secretaría de Desarrollo Agrario, Territorial y Urbano (SEDATU) y el Banco Interamericano de Desarrollo (BID). Dicho documento establece lineamientos técnicos y parámetros de diseño para facilitar el desarrollo de proyectos viales de calidad, seguros, inclusivos y sostenibles, que promuevan la resiliencia de las ciudades mexicanas e incrementen la accesibilidad de todas las personas en las calles. El manual se estructura en cinco bloques, comenzando con los principios generales, etapas de gestión del proyecto, proceso de diseño de una vía urbana, herramientas de participación pública y urbanismo táctico.

Asimismo, la Fundación Placemaking México pretende hacer urbanismo desde las personas con diversos cursos en algunas ciudades de México,

en el mes de mayo del 2021 crearon el proyecto “Regreso seguro al espacio público” (ver imagen 1), una guía para implementar medidas de distanciamiento sencillas realizadas con pintura en las calles o vías públicas, con un toque divertido y agradable para fomentar la interacción entre las personas en diversos espacios como tianguis, paradas de transporte público, en la vía pública, regreso seguro a clases, comercios, cafés y restaurantes.

Imagen 1. *Regreso seguro al espacio público*



Fuente: *Regreso seguro al espacio público*, [Ilustración], Fundación Placemaking México, 2021, (<https://placemaking.mx>).

En agosto del año 2021, se presentó en Querétaro el *Manual de Diseño Urbano para el Espacio Público*, a cargo de la Secretaría de Desarrollo Urbano y Obras Públicas (SDUOP). Aquí se establecen lineamientos para aprovechar la ciudad e incorporar mejores prácticas sostenibles. El manual apuesta por la sustentabilidad a través de un buen diseño urbano y, más allá de una visión estética y solidez profesional, busca una profunda trascendencia social con una calidad del entorno urbano; también funcionará

como una herramienta para crear espacios públicos seguros que fomente la convivencia y preserve la memoria histórica.

Para octubre de ese mismo año en el Estado de México, se publicó el *Manual de imagen urbana y espacio público* para generar espacios de calidad con principios de diseño con base en tres pilares: (1) accesibilidad universal e inclusión, (2) perspectiva de género y de infancia, (3) resiliencia y sostenibilidad. Esta herramienta ayudará a identificar la carencia de infraestructura urbana, para obtener estándares mínimos de calidad para generar comunidad; se integra de varias secciones en las que se identifican sitios que actúan como referente, programas que se especializan en la imagen urbana y promoción turística como “Pueblos Mágicos” (a nivel nacional) y “Pueblos con Encanto” (a nivel estatal), espacios de calidad y criterios en el diseño de calles, en donde se considera el tipo de vegetación y arborización de banquetas, señalética, permeabilidad en el suelo, mobiliario, entre otros aspectos.

Los espacios públicos en México tienen marcadas desigualdades que se acentuaron con la pandemia COVID-19, en Ciudad de México, Guadalajara y Mérida 8 de cada 10 personas tienen una plaza o parque cerca de su casa, mientras que en Toluca 7 de cada 10 individuos tienen un parque o plaza cercano a su casa (Ziccardi, 2021). Con estos datos es posible establecer una relación con la tendencia de crono-urbanismo (la cual parte de una compleja articulación del espacio urbano en un esquema de 15 o 20 minutos), con este esquema se le establece un tiempo a la calidad de vida en la ciudad. Sin embargo, los espacios públicos cercanos a la vivienda no siempre son adecuados, seguros, accesibles y atractivos tal como lo menciona Ziccardi (2021):

hoy más que nunca se requiere que posean condiciones que garanticen la salubridad de quienes los usan y quienes trabajan en los mismos. Mientras que los sectores de mayores ingresos suelen disponer de jardines o espacios públicos en el predio donde se sitúa su vivienda, como es el caso de quienes viven en un fraccionamiento o en un edificio de departamentos con zonas de recreación (p.293).

En las ciudades se viven condiciones inequitativas y de desigualdad en cuanto al accesos y calidad del equipamiento urbano (ya sean parques, plazas y calles), lo que evidencia las diversas condiciones extremas que se viven con la pandemia.

Acciones en el espacio público en la pandemia COVID-19

Mientras algunos dialogaban sobre cómo cambiarían las ciudades y los espacios públicos a raíz de la pandemia COVID-19, se realizaban acciones e instalaciones temporales para reactivar los espacios públicos tras la pandemia. En Italia, específicamente en la Piazza Giotto de la ciudad de Vicchio, cercana a Florencia, el estudio italiano de arquitectura onOffice Studio, proyectó y materializó la instalación temporal denominada “StoDistante” (ver imagen 2), considerando las medidas de distanciamiento social en un entorno público. La instalación se basa en una red compuesta por módulos de 1.8 metros, ya que es la distancia mínima entre personas, para evitar la propagación del virus a través de las medidas de seguridad italianas en la región Toscana. La retícula se forma por cuadros de distintas dimensiones que generan un efecto visual y se crean nuevas perspectivas e interacción entre los ciudadanos dentro del contexto existente (Harrouk, 2020).

Imagen 2. StoDistante, en Florencia Italia



Fuente: StoDistante, [Fotografía], Caret Studio, 2020, (<http://www.caretstudio.eu/>).

En Milán, Italia, se desarrolló el proyecto plaza abierta “Quadra” (ver imagen 3) en las afueras del distrito Quarto Oggiari, frente a una secundaria Via Val Lagarina, se convirtió en una plaza colorida en el mes de mayo del 2021, diseñado por Serena Confalonieri. El diseño se basa en una cuadrícula con colores primarios y decoraciones geométricas, con un módulo central de 4 metros y con módulos internos de 2 metros, tiene un carácter educativo y lúdico con espacios verdes y áreas de juego. Esta intervención es una colaboración entre el ayuntamiento y la ciudadanía que participó activamente, el objetivo de esta plaza es generar comunidad en el barrio (Mantovani & Spezia, 2021).

Domino Park (ver imagen 3), ubicado en Williamsburg en el paseo marítimo de Brooklyn, ganó fama a nivel nacional por la solución creativa de dibujar círculos de distanciamiento social, se pintaron 30 círculos de blanco en el pasto cada uno con 2.5 metros de diámetro (para 4 personas), con una separación de 6 pies (o 1.82 metros), para establecer donde se podían sentar de una manera segura. Después del aislamiento por la pandemia la gente tenía deseos de salir y respirar aire fresco, por lo que este lugar fue muy solicitado por vecinos y residentes, factor que disparó su popularidad (Overstreet, 2020). Para esta intervención fueron necesarias latas de pintura blanca, 2 personas y 4 horas para implementar esta propuesta de urbanismo táctico estratégico. La intervención experimentó críticas que la calificaron como estacionamiento para humanos, por la espera para entrar al parque; la intervención en la actualidad no se mantiene, pero las personas aún mantienen su distancia.

Imagen 3. Plaza abierta Quadra en Milán y Domino Park en Williamsburg



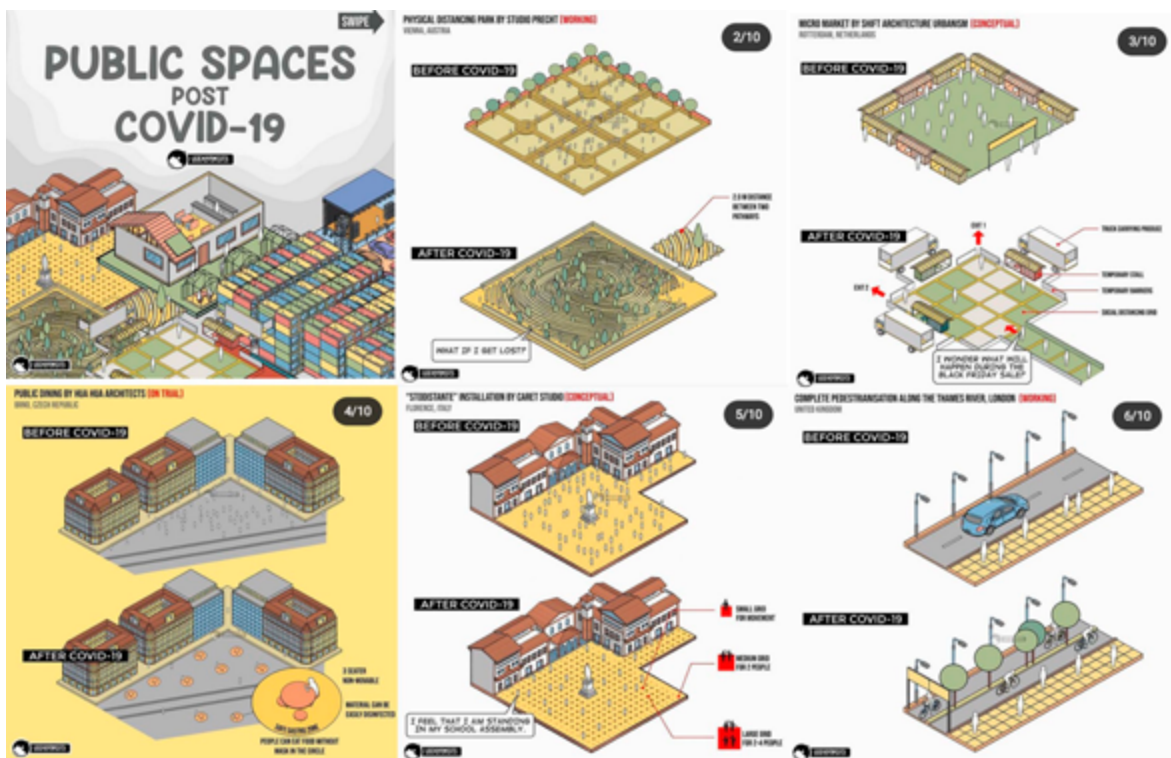
Fuente: Quadra, [Fotografía], Mantovani, A. y Spezia, M., 2021, onOffice, (<https://www.onofficemagazine.com/architecture/serena-confalonieri-graphic-art-quadra-milan-piazza-aperte>)



Fuente: Social Distancing Circles, [Fotografía], Winograd, M. 2020, ArchDaily, (<https://www.archdaily.com/944413/domino-park-turns-2-a-look-back-on-new-york-citys-game-changing-development-site>)

Por otra parte, *Public spaces post covid-19* es un cómic del grupo Leewardists que ilustra y analiza el diseño de diferentes espacios públicos existentes para encajar en el mundo posterior al COVID-19 (ver imagen 4). Los espacios públicos tienen que moldearse y adaptarse a la nueva normalidad, en donde la percepción del espacio puede ser cambiante, en donde es posible realizar nuevos experimentos innovadores en el espacio urbano en Viena, Rotterdam, Brno en República Checa; Florencia, Ámsterdam, y en Inglaterra (Kale & Khandekar, 2020).

Imagen 4. *Espacios públicos post COVID-19*



Fuente: *Public spaces post COVID-19*, [Ilustración], Singh, A. 2020, Firstpost, (<https://www.firstpost.com/living/how-public-spaces-could-be-customised-to-suit-the-post-covid-19-world-read-in-new-comic-by-the-leewardists-8478601.html>)

Las intervenciones expuestas en la pandemia COVID-19, son “urbanismo táctico”, el cual es una intervención temporal en el espacio público (o también es un conjunto de estrategias y herramientas de rediseño), que transforman las calles, plazas y parques, utilizando pintura, mobiliario urbano, vegetación urbana, entre otros elementos. Esta intervención se utiliza para conocer el impacto en los usuarios, durante un tiempo controlado, en el

que se puede analizar y observar el comportamiento, reacción de las personas, y si esta intervención genera ventajas para los peatones, ciclistas y automovilistas (SEDATU y BID, 2019). El urbanismo táctico durante la pandemia ha mostrado a los diseñadores y arquitectos que es necesario repensar su papel y volverse más activistas (Ricci, 2021) al desarrollar proyectos para la gente.

Las señales de distanciamiento social se pueden dividir en tres categorías: señales gubernamentales, señales organizativas y señales creadas por ciudadanos, establece el profesor Harold Takooshian de la Universidad de Fordham en Nueva York. A medida que las marcas de distanciamiento pintan el mundo, los diseñadores se cuestionan si este nuevo lenguaje visual, puede hacer más que cumplir una regla de distancia, sino que también logre ser capaz de conectar con la sociedad (Traverso, 2020).

Igualmente, es necesario realizar una evaluación en las intervenciones en relación con la adaptabilidad del espacio público en la ciudad, ya que son cada vez más necesarias para así establecer una interconexión de las personas con y sin discapacidad (Carbajal *et al.*, 2021). En el caso chileno, se realizan 6 pasos para transformar el espacio público (comenzando con investigar, envisionar, estrategar, diseñar, implementar y evaluar), en la última fase es posible hacer correcciones graduales con base en las observaciones escuchando a las personas (MINVU, 2017). Por otra parte, el método de interacción con la vida pública del estudio Gehl utiliza tres fases “medir, probar y refinar” en el que se evalúan el entorno con la población y administradores urbanos. Con estos tres pasos se prueba, evalúa, y se toma la decisión; si el proyecto fue exitoso, se hacen pruebas para que éste sea permanente y refinar la propuesta (Gehl Studio, 2016). Los proyectos que surgen de necesidades reales son los adoptados por la comunidad, esto asegura que se utilizarán a largo plazo.

Resultados y conclusiones

Por medio de la pandemia COVID-19 se generó conciencia sobre las grandes deficiencias y vulnerabilidades que experimentan las ciudades, con espacios segregados y sin planificación. En la actualidad, dadas las consecuencias de la pandemia, existe una mayor conciencia sobre la importancia de los espacios abiertos (calles, parques y plazas), no sólo para la comu-

nidad, sino también para la recreación, el respiro, la protesta, la salud y el bienestar en general.

Ante esta nueva normalidad que generó la pandemia COVID-19, nos enfrentamos con diferentes formas de habitar los espacios urbanos, con intervenciones temporales de urbanismo táctico en el espacio público, con base en una problemática, “el distanciamiento físico”, que se requiere para evitar la propagación del virus. Las intervenciones en el espacio público sirvieron para reactivar estos espacios, respetando las medidas y normas de distancia, con diseños a la medida en donde los ciudadanos podrán interactuar y apropiarse de estos nuevos espacios. Pero para el éxito de estas intervenciones es necesario involucrar a la comunidad con necesidades reales de los habitantes, para así garantizar la calidad del diseño y fomentar la apropiación del espacio.

En esta misma necesidad y cambio de mentalidad surgieron nuevas propuestas en el espacio público con el desarrollo de manuales y herramientas que proyectan una visión inclusiva, de accesibilidad, y de adaptabilidad, con temas de género, vulnerabilidad y resiliencia. Este cambio de paradigma propició la generación de nuevos manuales que engloban una mirada de inclusión en las ciudades. También se realizó un breve recorrido teórico del espacio público con diversas visiones y acepciones vinculadas a la calidad de vida, habitabilidad y el habitar antropológico, desde la sustentabilidad (con la Agenda 2030, la nueva agenda urbana y ONU-HABITAT), hasta la adaptabilidad del espacio público en la pandemia COVID-19. El principal hallazgo es el análisis diacrónico (teórico y metodológico), en el que se identifican los cambios existentes y la readaptación del espacio público ante este periodo de incertidumbre histórica que generó la pandemia COVID-19, con casos de aplicación y manuales que surgieron en este momento histórico.

El resultado preliminar de la investigación es que la población percibe una sensación de seguridad en el espacio público abierto a causa de la nueva normalidad, ya que estos lugares actuaron como zonas de amortiguamiento por ser espacios libres (sin contención arquitectónica), la población experimentaba un estado de tranquilidad sin contagiarse, caso contrario en los espacios cerrados. Estos proyectos nos hacen reflexionar sobre el uso de los espacios públicos en los tiempos de la pandemia y cómo estos proyectos de la nueva normalidad pueden ser adaptados a diferentes áreas públicas y ciudades. El espacio urbano en su conjunto se convirtió en la pieza

central de la vida cotidiana, en donde las ciudades se adaptaron al desafío que marcó la pandemia y lo realizaron de diversas maneras que reflejan sus prioridades, valores y cultura.

Fuentes de consulta

- Argentina.org (2021, octubre). *Guía Ciudades Sostenibles*. Ministerio de Ambiente y Desarrollo Sostenible, Secretaría de Cambio Climático, Desarrollo Sostenible e Innovación. <https://www.argentina.gob.ar/ambiente/desarrollo-sostenible/guia-ciudades-sostenibles>
- Carbajal, A., Carbajal, L. & García, C. (2022). Programa de adaptabilidad del espacio público para personas con condiciones de talla baja en Pamplona, norte de Santander Colombia. *Seminario Internacional de Investigación en Urbanismo*, SIU2021_BOGOTÁ, (13). <https://revistes.upc.edu/index.php/SIU/article/view/10055>
- Delgadillo, V. (2021). (Comprender las formas de) Habitar las ciudades: Ángela Giglia, 1961-2021. *Cahiers des Amériques latines*, 97. <https://doi.org/10.4000/cal.13055>
- Caret Studio. (2020). StoDistante. <http://www.caretstudio.eu/>
- Fundación Placemaking México (2021). *Regreso seguro al espacio público*. <https://placemaking.mx>
- Gehl, J. (2014). *Ciudades para la gente*. Ediciones Infinito y ONU HABITAT por un mejor futuro urbano.
- Gehl Studio (2016). *Planning by doing. How small, citizen-powered projects inform large planning decisions*. Gehl Studio San Francisco, Knight Foundation, The Summit Foundation, seedfund.
- Gobierno del Estado de México (2021). *Manual de imagen urbana y espacio público para el Estado de México*. Gobierno del Estado de México. <https://seduo.edomex.gob.mx/sites/seduo.edomex.gob.mx/files/files/MANUAL%20EP%20IU%20EDOMEX%20ACTUALIZADO.pdf>
- Harrouk, C. (2020, 15 de mayo). *Instalación en plaza italiana busca reactivar los espacios públicos respetando el distanciamiento*. ArchDaily. https://www.archdaily.mx/mx/939560/instalacion-en-plaza-italiana-busca-reactivar-los-espacios-publicos-respetando-el-distanciamiento?utm_medium=email&utm_source=Plataforma%20Arquitectura&kth=49,812
- Hernández-Aja, A. (2009). Calidad de vida y medio ambiente urbano. Indicadores locales de sostenibilidad y calidad de vida urbana. *Revista INVI*, 24 (65), 79-111.
- Hernández-Aja, A. (1997). *La ciudad de los ciudadanos*. Universidad Politécnica de Madrid.
- Kale, A. & Khandekar, S. (2020, 23 de junio). *How public spaces could be customised to suit the post COVID-19 world: Read in new comic by the Leewardists*. Firstpost. <https://www.firstpost.com/living/how-public-spaces-could-be-customised-to-suit-the-post-covid-19-world-read-in-new-comic-by-the-leewardists-8478601.html>
- Mantovani, A. & Spezia, M. (2021, 18 de mayo). *Serena Confalonieri presents graphic art project Quadra in Milan's Piazza Aperte. onOffice Architecture & design at work*. <https://www.onofficemagazine.com/architecture/serena-confalonieri-graphic-art-quadra-milan-piazza-aperte>
- Méndez, R. (2021). *Sitiados por la pandemia. Del colapso a la reconstrucción: una geografía*. Editorial Revives.

- Ministerio de Vivienda y Urbanismo (2017). *La dimensión humana en el espacio público. Recomendaciones para el análisis y el diseño*. Gobierno de Chile, el Ministerio de Vivienda y Urbanismo (MINVU), el Programa de las Naciones Unidas para el Desarrollo (PNUD) y Gehl.
- Municipalidad de Guatemala y PNUD (2020). *Manual de uso del espacio público COVID-19 Ciudad de Guatemala*. Municipalidad de Guatemala (MuniGuate) y la Gerencia de Planificación, Urbanística y el Programa de las Naciones Unidas para el Desarrollo (PNUD). <https://city2city.network/manual-de-uso-del-espacio-publico-covid19-ciudad-de-guatemala>
- Organización de las Naciones Unidas HABITAT (2020a). *Espacio Público y COVID-19*. ONU HABITAT por un mejor futuro urbano. <https://onuhabitat.org.mx/index.php/espacio-publico-y-covid-19>
- Organización de las Naciones Unidas HABITAT III (2016, 17-20 de octubre). *Nueva Agenda Urbana*. Quito: HABITAT III, Conferencia de las Naciones Unidas sobre la Vivienda y el Desarrollo Urbano Sostenible. <https://onuhabitat.org.mx/index.php/la-nueva-agenda-urbana-en-espanol>
- Organización de las Naciones Unidas HABITAT (2020b). *World Cities Report 2020 The Value of Sustainable Urbanization*. <https://unhabitat.org/World%20Cities%20Report%202020>
- Overstreet, K. (2020, 31 de julio) Domino Park Turns 2: A Look Back on New York City's Game-Changing Development Site. *Archdaily*. <https://www.archdaily.com/944413/domino-park-turns-2-a-look-back-on-new-york-citys-game-changing-development-site>
- Real Academia Española (2021) *Adaptar*. DLE, Asociación de Academias de la Lengua Española <https://dle.rae.es/adaptar>
- Ricci, G. (2021, 12 de octubre). *The utopia of the appropriation of public space becomes pragmatic*. Domus. <https://www.domusweb.it/en/architecture/2021/10/12/the-utopia-of-the-appropriation-of-public-space-becomes-pragmatic.html>
- Rueda, S. (2013). *El urbanismo ecológico*. Agencia d'Ecología Urbana de Barcelona, ECN Ecología. urban-e.aq.upm.es/articulos/ver/el-urbanismo-ecol-gico/completo
- Secretaría de Desarrollo Agrario, Territorial y Urbano (SEDATU) y el Banco Interamericano de Desarrollo (BID) (2019). *Manual de calles, diseño vial para ciudades mexicanas*. <https://www.gob.mx/sedatu/documentos/manual-de-calles-diseno-vial-para-ciudades-mexicanas>
- Silva-Roquefort, R. & Muñoz, F. (2019). "Ergonomía urbana como estrategia adaptativa del espacio público. Un análisis crítico al paradigma urbano actual". *Bitácora Urbano Territorial*, 29 (2), 159-168. <https://doi.org/10.15446/bitacora.v29n2.70141>
- Traverso, V. (2020, 14 de septiembre) Thousands of variations on social-distancing markers are popping up around the world. They reflect more than just our need to keep ourselves separated. BBC. <https://www.bbc.com/worklife/article/20200909-how-social-distancing-symbols-are-changing-our-cities>
- Ziccardi, A. (2021). *Habitabilidad, entorno urbano y distanciamiento social. Una investigación en ocho ciudades mexicanas durante COVID-19*. UNAM.

***Jocelyn Elizabeth Liévanos Díaz**, arquitecta egresada de la Universidad Autónoma del Estado de México (UAEMéx), realizó movilidad en la Universidad Autónoma de Nuevo León, estancias de investigación en la Universidad de Guanajuato (UG), y en la Universidad Politécnica de Madrid (UPM) participo en el Proyecto rehabilitación energética en la Colonia del Manzanares. Experiencia laborar en el despacho SLVK Arquitectos ubicado en Santa Fe, y finalista del 14° Concurso ARQUINE. Maestra en Estudios de la Ciudad, efectuó una estancia en la UPM en el Departamento de Urbanística y Ordenamiento del Territorio. Doctora en Diseño, efectuó estancias de investigación en la Pontificia Universidad Católica de Chile y en la Universidad de Chile, movilidad académica en la UG y en la Universidad Iberoamericana en CDMX. Es docente en la Licenciatura en Administración y Promoción de la Obra Urbana (APOU) en la UAEMéx, y en la Licenciatura en Arquitectura en el Instituto Universitario del Estado de México (IUEM). Finalista del Premio Talento Edoméx 2021, Jóvenes científicos e investigadores en el Consejo Mexiquense de Ciencia y Tecnología (COMECYT), en la Categoría Arquitectura y Diseño. Actualmente realiza una Catedra COMECYT en El Colegio Mexiquense, A.C. país México y correo electrónico: jocelidi25@gmail.com

****Jesús Alfredo Liévanos Díaz**, Licenciado en Diseño Industrial del Instituto Universitario del Estado de México (IUEM), título que recibió con la tesis Mobiliario urbano que se integre con la naturaleza para el Parque Ambiental Bicentenario. Experiencia laboral en los talleres de carpintería, herrería y serigrafía, de la Facultad de Arquitectura y Diseño (FAD) en la UAEMéx, en el Estudio Ortega especializado en diseño de interiores (2020-2022), y trabajo independiente en el diseño y realización de mobiliario. Ha tomado cursos en la Casa de Diseño Rigoletti, UNAM, Abierto de Diseño, 3M, en la Facultad de Ingeniería y en la FAD de la Universidad Autónoma del Estado de México. Institución de procedencia IUEM, país México y correo: chuylieva@hotmail.com



Atribución-NoComercial-SinDerivadas
Permite a otros solo descargar la obra y compartirla con otros siempre y cuando se otorgue el crédito del autor correspondiente y de la publicación; no se permite cambiarlo de forma alguna ni usarlo comercialmente.